

Ирина ИЖБОЛДИНА

ОСОБЕННОСТИ ЖИЛИЩНО-ХОЗЯЙСТВЕННОГО КОМПЛЕКСА РУССКИХ СТАРООБРЯДЦЕВ СЕЛА КУНИЧА (НА БАЗЕ ПОЛЕВЫХ ИССЛЕДОВАНИЙ)*

CZU:398.34(=161.1)

<https://doi.org/10.52603/rec.2025.37.13>

Rezumat

Particularitățile complexului rezidențial și gospodăresc al lipovenilor din satul Cunicea (pe baza cercetărilor de teren)

Studiul complexului rezidențial-gospodăresc al satului Cunicea a evidențiat că aspectul arhitectural al satului, spațiul său exterior, deși poartă trăsături evidente de integrare a culturii populare moldovenești, se caracterizează prin elementele sale constructive originale (pivnițe boltite cu piatră sub casă, *podtashek*, *ganki* etc.). Spațiul interior are, de asemenea, caracteristici proprii care reflectă specificul etnic rusesc, în care se remarcă importanța unor centre de atracție simbolice precum cuptoarele – *grubka* și icoanele (*iconostasul casei*), care sunt întruchiparea „expresivității etnice” a lipovenilor din satul Cunicea. Materialele perisabile utilizate (tehnica adobei) pentru construcții în Cunicea nu a permis păstrarea intactă a părții principale a locuințelor cu vechimea de peste o sută de ani; clădirile rezidențiale rămase au fost supuse unei restaurări minuțioase, care au nivelat atributele tradiționale originale. În același timp, cercetarea a arătat că, în pofida influenței agresive a proceselor de urbanizare, la etapa actuală, lipovenii din Republica Moldova din Cunicea continuă să utilizeze principiile construcției tradiționale, reconstituind originalitatea fostei gospodării lipovenești.

Cuvinte cheie: lipovenii din Republica Moldova, complexul rezidențial-gospodăresc al satului Cunicea, pivnițe boltite din piatră, *podtashek*, *ganki*, *grubka*, *iconostasul casei*.

Резюме

Особенности жилищно-хозяйственного комплекса русских старообрядцев села Кунича (на базе полевых исследований)

В процессе исследования жилищно-хозяйственного комплекса села Кунича выявлено, что архитектурный облик села, его внешнего пространства, хотя и носит заметные черты интеграции молдавской народной культуры, характеризуется своими оригинальными конструктивными элементами (каменно-сводчатые погреба под домом, *подташек*, *ганки* и др.). Внутреннее пространство также несет свои характеристики, отражающие русскую этническую специфику, где особенно выделяется значимость таких символических центров притяжения, как печи-*грубки* и иконы (домашний *иконостас*), являющиеся воплощением «этнической выразительности» русских старообрядцев села Кунича. Недолговечность материалов (саманная техника), из которых строили в Куниче, не позволила сохранить в целостности основную часть жилых домов старше ста лет, оставшиеся жилыми

строения подверглись основательной реставрации, нивелирующей оригинальные традиционные атрибуты. Вместе с тем исследования показали, что, несмотря на агрессивное влияние процессов урбанизации, русские старообрядцы Республики Молдова в Куниче на современном этапе продолжают использовать принципы традиционной застройки, реконструируя оригинальность прежней старообрядческой усадьбы.

Ключевые слова: русские старообрядцы Республики Молдова, жилищно-хозяйственный комплекс села Кунича, каменно-сводчатые погреба, *подташек*, *ганки*, *грубка*, домашний *иконостас*.

Summary

Some specific features of the household and residential complex of lipovans of Cunicea village (based on field research)

The study of the household and residential complex of the village of Cunicea revealed that the architectural appearance of the village, its external space, although it bears noticeable features of integration of Moldovan folk culture, is characterized by its original constructive elements (stone vaulted cellars under the house, *podtashek*, *ganki*, etc.). The interior space also bears its own characteristics reflecting the Russian ethnic specificity, where the importance of such symbolic centres of attraction as ovens *grubka* and icons (*home iconostasis*), which are the embodiment of the ‘ethnic expressiveness’ of the lipovans of the village of Cunicea, stands out. The fragility of materials (adobe technology) of the materials (adobe technique) used for construction in Cunicea did not allow to keep intact the main part of dwelling houses older than a hundred years, the remaining residential buildings were subjected to thorough restoration, which reduced the original traditional attributes. At the same time, the research has shown that despite the aggressive influence of urbanization processes, the lipovans of the Republic of Moldova in Cunicea at the present day continue to use the principles of traditional construction, reconstructing the originality of the former lipovan manor house.

Key words: Lipovans of the Republic of Moldova, household and residential complex of the village of Cunicea, stone-vaulted cellars, *podtashek*, *ganki*, *grubka*, *home iconostasis*.

Рассматривая вопрос изучения жилищно-го комплекса старообрядцев Молдовы, сегодня мы сталкиваемся не только с проблемами утраты материальных памятников (скорого разрушения старых традиционных домовладений и

современной нивелировкой архитектурно-исторической среды), а также с проблемой потери нематериальной части данного культурного наследия: теряются устные описания особенностей традиционного жилища. Уходя из жизни, старожилы-респонденты уносят с собой самобытные детали этнографического прошлого своего села, в том числе памятные описания жилого пространства и связанные с ним элементы обрядности. Этот процесс, к сожалению, затрагивает все сельские постройки Молдовы.

Исследователи отмечают, что недолговечность материалов, из которых строили в Молдове, не позволила сохранить жилые дома старше 200 лет (Архитектура). Лишь некоторые строения народной архитектуры Молдовы XVIII–XIX вв. мы можем сегодня увидеть благодаря тому, что они получили статус исторических памятников (Дом-музей А. С. Пушкина в Кишиневе, Дом-музей Д. Матковски в с. Вадул-Рашков, Дом-усадыба в с. Донич, где жил А. Донич и др.). В этой связи особую ценность приобретают научные работы, основанные на документальном фундаменте и подкрепленные релевантным этнографическим материалом, на которые можно опираться в разработке тематики жилища русских старообрядцев Молдовы (Болученкова 2010; Душакова 2011; Пригарин 2016; Абакумова-Забунова 2020).

Исторические особенности поселения Куничи. Русские старообрядцы (липоване) стали массово переселяться на территорию Пруто-Днестровского междуречья, в границах современной Республики Молдова, в начале XVIII века¹. Одним из первых старообрядческих поселений на этой территории было село Кунича (Зеленчук 1969). Исследователи отмечают: «В Молдове Кунича – самое древнее, самое известное, самое еще в недалеком прошлом крупное и зажиточное старообрядческое село. Но это и самое нетипичное для молдавских старообрядцев сельское поселение – по выбору места, по составу его первых поселенцев, особенностям социальной структуры ее жителей и собственно развития самого села» (Абакумова-Забунова 2020: 4).

На месте современного села Кунича еще в IV в. до н.э. было поселение древних земледельцев, затем здесь разместились восточные славяне, а в 885 г. поселение вошло в состав Киевского княжества. «Первое документальное упоминание местечка Кунича зафиксировано в грамоте 1437 года, в которой говорится о разделе земли между внуками Александру чел Бун <...>. С 1723 года здесь поселились старообрядцы – выходцы

из Московского царства <...>, когда сюда прибыли шесть семей старообрядцев – Загородновы, Подлесновы, Придорожновы, Приваловы, Макаровы. Они обосновались в глубокой балке, рядом с турецким кладбищем. Этот краешек земли обрел топоним – пустынка» (Болученкова 2010: 61).

Ко времени, когда вышел «Указ о старообрядцах» (1767 г.), позволявший им возвращаться из Турции (Подунавье), в Куничу прибыла вторая волна единоверцев: Донцовы, Орловы, Кауновы, Лепиловы и др. Именно с их прибытием (около 1781 г.) исследователи связывают первое упоминание о храме Св. Флора и Лавра, крытом шанделью (дранка) (Болученкова 2010). Примечательно, что в современном селе, 300 лет спустя, представители этих семей по-прежнему здесь проживают и активно участвуют в приходской и общинной жизни².

В монографии Н. Абакумовой-Забуновой отмечается исторический путь поселения, где «опыт сопротивления репрессивному государственному аппарату, свободолюбивый дух, изолированное расселение веками вырабатывали у жителей Куничи традиции самоорганизации и самоуправления, а минимизация контактов с окружающим населением вела к консервации их традиционной материальной и духовной культуры, к формированию особых черт семейного и бытового уклада и даже – особого куничского характера». Автор, ссылаясь на открытия молдавских археологов (в т. ч. урочище Пришанская гора)³, пишет: «Кунича обитаема с древнейших времен. В 2007 г. в окрестностях села были обнаружены могильники и поселения, относящиеся к VI–III тысячелетиям до н.э. – периоду позднего энеолита <...>, археологический памятник позднего Триполья на окраине Куничи чудесным образом созвучен одной из самых заманчивых легенд, которая издревле пересказывалась сельчанами» (Абакумова-Забунова 2020: 4).

Легенда повествует о том, что здесь в течение трех сотен лет жили турки, а на месте урочища Пришанская гора стояла мечеть. «Уходя из этих мест, турки засыпали мечеть землей, так возникла гора, а в курганах возле села они спрятали сокровища» (Абакумова-Забунова 2020: 7). Далее, опираясь на документы и археологические находки, автор заключает, что в VI–XII вв. территория современного села Кунича находилась в «пределах расселения восточнославянских племен». Надо отметить, что эта легенда описана известным старообрядческим писателем (бытописателем Куничи) С. В. Придорожновым в

рассказе о вырытом местным кладоискателем карьере, до сих пор используемом куничанами для добычи глины (Придорожнов 2007: 175-180). К этому периоду Н. Абакумова-Забунова относит появление топонима Кунича, подчеркивая его с восточнославянским или древнерусским происхождением, и связывая его с ключевым словом кунича (Абакумова-Забунова 2020: 7)⁴.

Начиная с XVIII – до 1990-х гг. XX в. население старообрядческой Куничи (сформировавшееся различными миграционными потоками, из выходцев центральных и южных губерний России) постепенно росло. «Устойчивый и более быстрый, нежели в целом в Бессарабии, рост населения Куничи отмечается с момента присоединения Бессарабии к России вплоть до 1920-х гг.: в это время потомков казаков потеснили в селе переселенцы из западнорусских губерний и Среднего Поволжья, оказав существенное влияние на фольклорную культуру села» (Смилянская и др. 2007: 73) и уже «по румынским данным 1923 г., в Куниче вокруг липованской церкви в 770 дворах жило уже 4147 человек. Эта численность населения с незначительными колебаниями сохранилась до начала 1970-х гг.» (Смилянская и др. 2007: 73). К 1920 году село настолько разрослось, что румынские власти для переселенцев из Куничи выделили земли на новом месте, установив большие квоты по земельным участкам. Так, выходцами из Куничи были основаны поселения Валя-Рэдоаеи и Сакаровка (Архивные).

Старообрядческое село Кунича издавна, с начала поселения на этом месте, жило согласно «древлеправославной» вере в крепком общинном согласии, где высоко почиталось трудолюбие, благодаря чему село процветало столетиями⁵. Такой уклад формировал традиции жилищно-хозяйственного комплекса села Кунича.

Структура жилищно-хозяйственного комплекса. Усадьба в Куниче изначально формировалась в черте крестьянской оседлости в пределах вотчины полевого надела.

Усадьба, или, как издавна говорили в Куниче, двор, состояла из жилого дома (называемого хатой) и хозяйственного двора – места, где располагались хозяйственные постройки, баня (в Куниче – обязательно – банька по-черному). За хозяйственным двором раньше находился ток, который со временем становился огородом. Отметим, что в русских хозяйствах место за домом, где складывали скирды, проводили веяния и обмолот зерна и другие работы, называлось гумно, а старорусское название «токъ», бытовавшее в Куниче, осталось как наследие исторической па-

мяти. Помимо этого, «Каждое подворье владело десятиной кацапского⁶ леса, что было несомненным подспорьем в хозяйстве. Очень дорожили куничане своим лесом, берегли его от пожара, не допускали хаотичной массовой вырубki. Рубили на дрова и на хозяйственные нужды только усохшие, поврежденные или больные деревья» (Абакумова-Забунова 2020: 64).

Строительство домов: деревянные срубы – хворостяные дома – дома из лампачей – каменные дома. Первоначальные хаты Куничи, по старой русской традиции, были построены из дерева, что являлось общей практикой старообрядцев-переселенцев. Однако исследователи, ссылаясь на документальные материалы, утверждают, что прежде в Куниче ставили деревянные срубы, бревна и лесоматериалы для которых, предположительно, привозили с собой. На старания переселенцев сохранять традицию деревянного зодчества, характерную для их исторической родины, указывала в конце 1960-х г. Л. Н. Чижикова. Ссылаясь на документы, она установила, что в селе Кунича около 200 лет назад строили рубленые дома из дубовых бревен (Чижикова 1973: 28-42). Наглядным свидетельством этому факту служит знаменитый своей многовековой историей храм Св. Флора и Лавра – деревянная церковь, построенная в Куниче в первой половине XVIII в. на высоком холме между двух речек. Первоначально был сооружен небольшой деревянный сруб из еловых бревен (которых не могло быть в этих местах) со встроенной звонницей. «Куничский храм, – свидетельствует Н. Абакумова-Забунова, – первоначально строился по планам православных церквей, – с алтарем, куполами и колокольной звонницей. По своему внешнему и внутреннему устройству он копировал дониконовскую церковь, что было свойственно в то время всем старообрядческим храмам и молезням <...>. Изначально церковь стояла на лагах (бревнах), позднее по ней был заложен каменный фундамент» (Абакумова-Забунова 2020: 113). Почти двести лет спустя, в 1910–1912 гг. храм был существенно перестроен и приобрел современный величественный вид. «Площадь внутреннего помещения храма вместе с алтарем была значительно (более чем в три раза) увеличена, пристроен притвор. Для строительных работ использовался только лесовой материал, в основном дуб. Общая площадь церкви вместе с алтарем и притвором составила теперь 200 кв. м. и вмещала около восьмиста человек. Были установлены новые колокола, число которых составило 7 (голов)» (Абакумова-Забунова

2020: 140). Отметим, что храм Св. Флора и Лавра и на сегодняшний день продолжает служить духовным центром общины села, охранителем его традиционных ценностей (Фото 1).

Деревянные срубы, поставленные в Куниче в XVIII в., вскоре сменили мазанки, так называемые здесь хворостяные дома, и затем уже – каркасные дома из лампачей, обмазанные глиной изнутри и снаружи. Согласно полевым исследованиям, проведенным Н. Душакковой, практически во всех старообрядческих селах от строительства деревянных домов перешли к каркасной конструкции жилища: «Однако, сохраняя первое время традиции деревянного зодчества исторической родины, старообрядцы со временем были вынуждены приспособляться к условиям региона, что выражалось, в первую очередь, в заимствовании местного строительного материала. Поэтому, с точки зрения строительной техники, самым распространенным типом жилищ среди старообрядческого населения нашего региона были, как и у молдавского населения, глинобитные дома» (Душакова 2012: 214).

Устройство хворостяного дома было каркасно-глиняным: устанавливался каркас из дубовых бревен, в Куниче – вертикальные столбы – поренчи, а стены плели из хвороста и обмазывали глиной. Несмотря на простоту и скромный вид, эти строения были практичными и крепкими, они хорошо держали температуру, а также оказались долговечными и в настоящее время они все еще сохранились в селе. В этих домах сих пор живут старожилы, поддерживая их в хорошем состоянии (например, дом Бирюковой Веры Даниловны 1937 г.р. (Фото 2). Надо констатировать, что на сегодняшний день большая часть жилого фонда старой традиционной застройки – это заброшенные дома, которые постепенно разрушаются. В то время как есть старые дома, которые перестроены так («осовременены» новыми материалами), что почти утратили внешние отличительные характеристики (Фото 3).

Глинобитные дома (деревянный каркас заполнялся кладкой из лампачей) вытеснили в строительной практике села хворостяные постройки. Лампачи (рус. саман, рум. *lampaci* – строительный материал в форме кирпича, изготовленный из смеси глины, соломы и торфа, высушенной на солнце). Таких домов в Куниче, которые были построены в XIX и в XX вв., всегда было много. Они сохранились еще и в современной застройке села. Учитывая новые тенденции повышенного тяготения к экологически чистым материалам и возрождения производства лампа-

чей в Молдове (рум. *chirpici*), возможно, что такие дома продолжают строить и в XXI веке.

В Куниче были также и каменные дома, но таких изначально было немного. Один из «домов-старожилов», сохранившихся к настоящему времени, это дом 1874 года, построенный Севастианом Сергеевичем Донцовым, который сегодня с гордостью показывает его правнучка, Марфа Семеновна Михайлова (Каунова, 1949 г.р.). Сама она, проработавшая до пенсии библиотекарем в своем селе, теперь является хранительницей традиционного старообрядческого дома (Фото 4).

Внешнее устройство дома, как правило, отличалось наличием небольшой галерейки у дома, со ступенями, которую в Куниче до сих пор называют ганки. Издавна перед домом делался каменный порог, который именовали ганки. Затем, все чаще стали строить ганки, как ступеньки с площадкой. Строили на молдавский манер так, что ганки стали походить на приспу. Приспа (рум. *prispa*) – традиционный архитектурный элемент молдавского дома: она может иметь планировку на основной стороне дома, может окружать дом со всех сторон и зачастую используется в сочетании с деревянными балками (Фото 5). Ганки домов старообрядцев Куничи в целом походили на небольшие приспы, только без опорных балок. По фасаду этих домов, в центре которых были ганки и вход в дом, с краю располагались: погреб – с одной стороны – и подташек – с другой (Фото 6).

Крыши, потолки. Крыши домов Куничи всегда имели стропильную конструкцию: четырехскатные, двускатные, изначально кровля состояла из дранки⁷, которую в дальнейшем сверху перекрывали шифером или железом. Стропильная система устраивалась так: кроквы (так называли наслонные стропила в Куниче) закреплялись под углом 45%. Потолок состоял из поперечных балок, называемых мартаками. Матицы (продольные балки) ставились по длине дома. Мартаки – на расстоянии примерно 1м 20 см. соединялись каталками, которые обмазывались глиной.

Заборами село Кунича издавна отличалось от соседних сел. Каменные заборы (камень для которых добывался в близлежащем карьере) отделяли усадьбы от улицы и соседних владений. Со стороны улицы забор был повыше – около полутора метров, между соседями – по пояс. Во дворах в прежние времена обязательно строили плетеные заборчики, иногда из стеблей подсолнуха, но чаще из проса. В Куниче его всегда было много (это село славилось тем, что там вязали венники, а также выращивали чеснок, сушили фрук-

ты и били масло). В настоящее время в селе таких заборчиков не строят. Сегодня ворота и калитки в Куниче – металлические, а прежде были деревянные (Фото 7). В архитектурном пейзаже улиц села до сих пор заметно выделяются остроконечными пиками калитки ворот, называемые фортками (Фото 8).

Погреб Куничи. Важным составляющим элементом дома в Куниче неизменно был подвал (до сих пор его называют погреб). В Куниче, по традиции, его всегда строили под домом, в отличие от молдавских сел, где подвалы – это отдельный элемент усадьбы (их старались строить рядом с домом). Каменно-сводчатый погреб, как правило, строили состоятельные селяне. Вход в погреб предваряла небольшая пристройка – башка. Войдя через башку, спускались по каменным ступеням и через погребницу (двери-вход) снова по ступеням в сам погреб (Фото 9, 10).

Колодцы – *криницы* (русск. диал. криница, бел. крыніца, укр. криниця) в Куниче традиционно сооружались на улице. Первоначальные колодезные срубы к XIX в. заменили каменные колодцы, оборудованные на каждой улице (по одному или несколько). Поверхность такого колодца была сделана в виде прямоугольной плиты, скошенной к улице и нависшей над его основанием в виде карниза (Фото 13).

С колодцами в Куниче связан важный для жизнедеятельности обычай подаяния «тайной милостыни», обусловленный особенностями экономической и производственной деятельности общины села. Этот обычай был широко распространен также среди раскольников Сибири, которые применяли его по отношению к арестантам, каторжникам, т.н. беглым. В Куниче подавали милостыню бедным, сиротам, престарелым и одиноким односельчанам, оставляя подаяния (особенно в праздники) на прямоугольных плитах колодцев (Пепелев 2002: 82-83).

Устройство хозяйственной части подворья

Задняя часть подворья содержала хозяйственные постройки, которые составляли многочисленные *пуньки* – сарайчики (так называли в Куниче маленькие помещения для хранения дров, сена, сельхозинвентаря), построенные из деревянных досок, иногда обмазанных глиной. Здесь же, как правило, располагалась *банька* – небольшое строение, мазанка, без печной трубы. Старообрядцы Куничи предпочитали «бани по-черному». Банька в селе была почти у всех. Париться в бане – одна из самых устойчивых традиций старообрядцев. Как рассказывала Евдокия Давыдовна Донцова (1934 г.р.), в Куниче

была традиция: каждую неделю париться в бане, а после бани обязательно умыться чистой водой (потому что вода в бане «грязная») и после бани неизменно попить чаю.

Внутреннее устройство дома. Для застройки старой Куничи типичной всегда была трехкамерная саманная хата, обычно делившаяся на две равные половины. «Фасадную стену с окнами и входной дверью стремились ориентировать на юг, для чего и пристраивалась галерейка, защищавшая летом от знойного солнца, а осенью и зимой от дождя и снега» (Абакумова-Забунова 2020: 67). Сегодня в Куниче много таких домов, с окнами на юг, где даже потолок сделан скошенным вверх к югу.

В описаниях традиционного молдавского жилища исследователи отмечают, что в XVIII в. молдавское жилище состояло из двух помещений – *тиндэ* (рум. tindă) – сени и *кэмарэ* (рум. cămară) – жилая комната. Позже к такому дому стали пристраивать еще одну комнату. В XIX в. возникает молдавское трехкамерное жилище, состоящее из тиндэ, кэмарэ и *каса маре* (рум. casa mare) (Душакова 2011). В культуре молдавской семьи *casa mare* (гостиная) – ярко и красиво обставленная комната в доме – приобрела со временем символически обрядовое значение (Langa и др. 2010). В домах старообрядцев Куничи, напротив, *прибрáнная хата* (гостиная) – просто скромная нежилая комната для гостей и особых мероприятий. В целом, внутреннее устройство хаты старообрядцев, также, как и у молдаван, издавна разделялось на три части. По старому русскому обычаю оно представляло трехкамерную планировку жилого помещения. Как правило, сенцы (рус. сени – помещение между жилой частью дома и крыльцом), которые выполняли хозяйственно-бытовую функцию, устраивались в середине внутреннего пространства дома, а слева и справа от них располагались жилая хата (хозяйская половина дома) и прибрáнная хата (у русских – горница; у молдаван – *casa mare*) (Фото 11, 12). Как рассказывала Марфа Семеновна Михайлова (Каунова): «Если человек был беднее, то жилая хата была большой, чтобы поместилась вся семья, а прибрáнная хата делалась поменьше». Жилая хата, где располагалась семья, представляла собой хозяйскую, т. е. непосредственно жилую часть дома. Там стояли *грубка* (отопительная печь с лежанкой), стол, лавки, кровать. В восточном углу – красный угол. Там, где в других старообрядческих селах традиционно располагали икону, в хатах Куничи сооружали домашний иконостас. Прибрáнную хату также называ-

ли холодной хатой, поскольку в ней не жили, она не отапливалась и служила комнатой для гостей. Здесь стояли кровать, гардероб, стол, софка (лавка-сундук), в красном углу – икона. Прибрáнная хата, как следует из названия, – светлая, нарядная комната. В этом прослеживается очевидная параллель с молдавской *casa mare*.

Сенцы строились с люком в потолке, через который по приставной лестнице можно было попасть на *горище*, большое чердачное подсобное помещение для хранения вещей и сушки белья (Фото 14). Существовало представление о том, что «исподнее нательное белье, ни мужское, ни женское, не вывешивалось во дворе, только на горище, под крышей» (Абакумова-Забунова 2020: 67). Прасковья Ивановна Каунова (1910 г.р.) так описывала горище: «В сенцах обычно не делали потолков. Чаще из дерева складывались три поперечных крепления – мартак. Дым из печи или грубки выходил в сенцы, поднимался под крышу и дальше улетал в слуховые или световые окна-отверстия».

Украшение дома. Старообрядческую хату Куничи издавна отличала чистота, простота и скромность. Глинобитные дома к каждому празднику обмазывались глиной снаружи и изнутри: пол, потолок; печь и грубка белились. При этом, если старообрядцы традиционно оставляли свое жилище побеленным, то молдаване предпочитали украшать свои дома, в том числе и стены, яркой росписью, важную роль в декоративном убранстве жилого дома молдаван играло художественно обработанное дерево. В Куниче резьбой украшались в основном только деревянные *прищелины* фронтонов крыш и конек крыши. На фронтонах под карнизом помещали резные подзорные доски или подзоры, чаще выделанные в манере простой пропиленной резьбы. На них узор располагался у нижнего края подзорной доски, называемой *подшивка* (Фото 15).

Внутреннее пространство жилища села Кунича. В отличие от техники строительства дома и устройства внешнего пространства домов, схожих с молдавскими традиционными канонами, внутреннее пространство жилища старообрядцев Куничи в гораздо большей степени отражает русскую этническую специфику (при этом наиболее значимые отличительные особенности лежат в сфере духовных представлений, восприятия жилища самими носителями культур (Душакова 2011).

В оформлении внутреннего пространства молдавского жилища важнейшую роль играют ковры, ковровые дорожки, традиционные домотканые молдавские полотенца (рум. *prosoape*) (Șofranksy 2002). Интерьер традиционных старо-

обрядческих домов Куничи в целом отличает обилие кружевных домотканых занавесок (*подзоры*) и молдавских полосатых ковровых дорожек, называемых старообрядцами *коцики*, а также наличие характерных сундуков: *скрыни* и *софки* (Фото 15). Кроме этого, отличительной особенностью старообрядческого быта являлся обычай обозначения в доме так называемой *поганой посуды* (посуды для хозяйственных нужд; для использования в бане, для домашних животных и др.).

Внутреннее пространство жилища русских старообрядцев Молдовы отличается наличием существенных жизненных компонентов, знаковых центров притяжения, являющихся воплощением «этнической выразительности»: иконы и печи-грубки. Наличие их в доме всегда было обязательным, а характерные особенности заметно отличали жилое пространство домов Куничи от других молдавских сел (молдавских, украинских, болгарских и др.).

Иконы в духовной жизни старообрядцев всегда имели первостепенное значение. Они являлись непременным атрибутом каждого старообрядческого дома. Однако там, где в других селах помещалась икона, в Куниче, как правило, располагался *домашний иконостас* (Фото 16). Он размещался в «красном углу» восточной части дома между двух окон. Домашний иконостас – главный и обязательный элемент убранства дома, важный интерьерный объект, несущий духовную, художественную и материальную ценность семьи. Убранство домашнего иконостаса, обустроенное согласно русским традиционным (православным) канонам, составляли:

- *божница* – полка с иконами (ряд или несколько рядов икон);
- *киоты* (деревянные шкафчики, представляющие собой специализированные контейнеры, созданные отдельно для каждой иконы, иногда со стеклянной дверцей);
- *кружевной подзор* над божницей и под ней, который служит обязательным украшением домашнего иконостаса (полотенца, рушники и другие вышитые изделия, украшенные кружевом);
- *лампадки* в современных домах села используют самые разнообразные, они сохранились с прошлого века в пустующих домах (в пустынках).

Помимо домашнего иконостаса старообрядцы (в меру своих материальных возможностей) стараются устроить его небольшое подобие в каждой комнате или устанавливают икону в красном углу. Кунича издавна была знаменита тем,

что иконы там писали по старинным канонам. И сегодня в селе при храме Св. Флора и Лавра работает мастерская по реставрации икон.

Печи, в целом, как объясняет Н. Душакова, играют знаковую роль во внутреннем пространстве жилища, совмещая в себе функции границы и центра пространства (Душакова 2012: 89). Первостепенную роль такого элемента как печь подтверждают лингвокультурологические исследования, трактующие прямую ассоциативную связь значений таких слов для сознания русских старообрядцев как «дом» – «уют», «очаг», «тепло» (Зайковская 2010: 101).

Печи в Куниче представлены в большом многообразии. В хатах, как правило, было два вида печей. Во-первых, в каждом доме строили русскую печь, которая служила для приготовления еды, в молдавских селах аналогичную печь называли *куптор* (рум. *cuptor*): «Обязательными были русские печи. Обычно в домах, где жили большие семьи, сооружались полати – от печи до боковой стены укрепляли под потолком деревянный настил, они сохранялись в домах куничан до 50-х годов XX века» (Абакумова-Забунова 2020: 68). Другой вид печи представляла грубка (укр. *груба*) – отопительная система, представляющая собой высокую до потолка печь-перегородку, с лежанками по бокам, которая служила для обогрева одного (если была расположена посередине комнаты) или двух помещений (если располагалась ближе к стене). Грубки, обмазанные глиной и аккуратно белены к каждому празднику, широко представлены в хатах Куничи (Фото 17). При входе в хату они сразу привлекают внимание своей монументальной архитектурой, доминирующей геометрией линий. Любопытные подробности использования такой печи мы находим в рассказе Ирины Ивановны Кауновой (1922 г. р.): «Грубку закрывали так: в поддувало совали пробку из тряпок, а вместо металлической дверцы использовали плоский камень, который по краям обмазывался глиной, заранее растворенной и хранящейся в какой-либо посуде» (Абакумова-Забунова 2020: 68). Примечательно, что даже сегодня старообрядцы Куничи предпочитают строить грубки в новопостроенных домах.

Примерно со второй половины XIX в., как пишут исследователи, во дворах у старообрядцев стали появляться отдельные печи с плитой, что объясняется влиянием соседних поселений (Душакова 2012: 71). Летние печи во дворах в Куниче называли *гарнушки* (рус. обл. горнушка – углубление на левой стороне шестка русской печи). Была еще одна печь во дворе – печь для сушки черно-

лива – *лозница*. В Куниче до недавнего времени сохранялись классические лозницы, расположенные в метровых земляных ямах. Еще десять лет назад такие печи встречались в отдельных старых дворах, но сегодня они полностью исчезли.

Таким образом, рассматривая особенности жилищно-хозяйственного комплекса русских старообрядцев села Кунича на современном этапе, мы можем отметить следующие базовые принципы:

- Облик строений села Кунича, его внешнего пространства, носит на себе заметные черты влияния молдавской народной архитектурной культуры. Вместе с тем, обладая в целом общими стилевыми составляющими с другими селами липован Республики Молдова, устройство традиционной старообрядческой усадьбы (двора) в Куниче, имеет свои неповторимые атрибуты в архитектурном и культурных аспектах.
- Недолговечность строительных материалов (саманная техника) не позволила сохранить жилыми большую часть домов старше ста лет. Оставшиеся целыми строения подверглись основательной реставрации, нивелирующей оригинальные архитектурные элементы. Однако, несмотря на агрессивное влияние процессов урбанизации, в Куниче на современном этапе продолжают использовать принципы традиционной застройки, сохраняя особенности прежней старообрядческой усадьбы.
- Внутренне пространство традиционного жилища с. Кунича, как и в других селах старообрядцев Республики Молдова, в гораздо большей степени отражает русскую этническую специфику. При этом здесь заметно выделяется значимость таких символических центров притяжения как иконы в домашнем иконостасе и печи-грубки, являющиеся воплощением этнической выразительности русских старообрядцев села Кунича в Республике Молдова.

Примечания

*Данная статья была выполнена в рамках проекта: „Cercetarea și valorificarea patrimoniului cultural construit, etnografic, arheologic și artistic din Republica Moldova în contextul integrării europene” / 170101.

¹За старообрядцами Румынии (включая Бессарабию и Буковину межвоенного периода), а также Республики Молдова закрепился термин «липоване».

² Как, например, иерей Виссарион Макаров – с 2021 г. настоятель храма «Флора и Лавра» в с. Кунича или Семен Придорожнов (1951–2024) – известный старообрядческий писатель с. Кунича.

³ Имеется в виду статья Д. А. Топал, С. В. Церна. Позднетрипольский могильник и поселения у с. Кунича (Флорештский р-н, Республика Молдова). In: *Stratum plus*, № 2, 2010, 291-298.

⁴ Ойконим Кунича имеет типично восточнославянскую и древнерусскую этимологию от ключевого слова – «куница».

⁵ Подробные описания жизненного уклада Куничи содержат также художественно-документальные источники: рассказы и очерки Семена Придорожного (Придорожных 2007).

⁶ Жители Куничи с гордостью называют себя кацапами, а украинцев, потомков казаков, из Пояны (украинской части села), уважительно – хохлами. Н. Душакова: «В настоящее время на территории Республики Молдовы слово кацап используется как: а) этноконфессиональным для обозначения старообрядцев разных толков представителями иноэтнического окружения, б) эндоэтноконфессиональным среди старообрядцев поповского и беспоповского направления, в) экзо- и эндоэтнонимом для обозначения русского нестарообрядческого населения приднестровских сел» (Душакова 2016: 89).

⁷ Дранка – кровельный материал в виде пластин из древесины, «деревянная черепица».

Респонденты села Кунича

Бирюкова Вера Даниловна, 1937 г. р., с. Кунича, Флорештский р-н.

Донцова Евдокия Давыдовна, 1934 г. р., с. Кунича, Флорештский р-н.

Макаров Виссарион Афанасьевич, 1958 г. р., с. Кунича, Флорештский р-н.

Михайлова (Каунова) Марфа Семеновна, 1949 г. р., с. Кунича, Флорештский р-н.

Литература / References

Абакумова-Забунова Н. В. Кунича древлеправославная. Кишинев: Б. и., 2020. / *Abakumova-Zabunova N. V. Kunicha drevpravoslavnaia*. Kishinov: B. i., 2020.

Абакумова-Забунова Н. В. Кунича: к вопросу о возникновении старообрядческого поселка. In: Липоване: история и культура русских-старообрядцев. Вып. 9. Одесса: Б. и., 2012, 163-166. / *Abakumova-Zabunova N. V. Kunicha: k voprosu o vozniknovenii staroobryadcheskogo poselka*. In: *Lipovane: istoriya i kul'tura russkikh-staroobryadcev*. Vyp. 9. Odessa: B. i., 2012, 163-166.

Архивные материалы о старообрядцах, находящиеся в Национальном архиве Республики Молдова. In: Старообрядчество в Бессарабии. www.bessarabia.ru/old_s4.htm (дата обращения 12.09.2024). / *Arhivnye materialy o staroobryadcah, nahodyashchiesya v Nacional'nom arhive Respubliki Moldova*. In: *Staroobryadchestvo v Bessarabii*. www.bessarabia.ru/old_s4.htm (data obrashcheniya 12.09.2024).

Архитектура народного жилища. In: moldovenii.md/ru/section/378 (дата обращения 31.07.2018). / *Arhitektura narodnogo zhilishcha*. In: moldovenii.md/ru/section/378 (data obrashcheniya 31.07.2018).

Болученкова А. А. Возникновение и развитие старообрядческих поселений на территории государства Молдовы. In: Липоване: история и культура русских старообрядцев. Вып. 7. Кишинев-Одесса: Б. и., 2010, 61-66. / *Boluchenkova A. A. Vozniknovenie i razvitiie staroobryadcheskikh poselenij na territorii gosudarstva Moldovy*. In: *Lipovane: istoriia i kultura russkikh staroobryadcev*. Vyp. 7. Kishinev-Odessa: B. i., 2010, 61-66.

Душакова Н. С. Кто такие «настоящие кацапы»: о названии, идентичности и границах групп. In: Современное старообрядчество Молдавии: книжность, традиции, хозяйство Сборник научных статей и документов. Москва: «Археодоксия» НКТ, 2016, 79-91. / *Dushakova N. S. Kto takie «nastoyashchie kacapy»: o nazvanii, identichnosti i granicah grupp*. In: *Sovremennoe staroobryadchestvo Moldavii: knizhnost', tradicii, hozyajstvo Sbornik nauchnyh statej i dokumentov*. Moskva: «Arheodoksiya» NKT, 2016, 79-91.

Душакова Н. С. Организация внутреннего пространства липованского жилища (на примере села Новая Некрасовка). In: Липоване: история и культура русских старообрядцев. Вып. 7. Одесса: Б. и. 2010, 235-237. / *Dushakova N. S. Organizatsiya vnutrennego prostranstva lipovanskogo zhilishcha (na primere sela Novaya Nekrasovka)*. In: *Lipovane: istoriya i kul'tura russkikh staroobryadtsev*. T. VII. Odessa, 2010, 235-237.

Душакова Н. С. Традиционная старообрядческая усадьба в Молдове и южной Украине. In: *Revista de Etnologie și Culturologie*. Vol. VII, 2010, 36-39. / *Dushakova N. S. Traditsionnaya staroobryadcheskaya usad'ba v Moldove i yuzhnoy Ukraine*. In: *Revista de Etnologie și Culturologie*. Vol. VII, 2010, 36-39.

Душакова Н. С. Традиционное жилище старообрядцев и молдаван: общее и особенное. In: *Revista de Etnologie și Culturologie*. Vol. IX-X, 2011, 243-246. / *Dushakova N. S. Traditsionnoe zhilishche staroobryadtsev i moldavan: obshchee i osobennoe*. In: *Revista de Etnologie și Culturologie*. Vol. IX-X, 2011, 243-246.

Душакова Н. С. Традиционное старообрядческое жилище Пруто-Днестровского междуречья и Левобережного Поднестровья (XIX – нач. XXI в.). Автореф. дисс. ... докт. истории. Кишинев, 2012. / *Dushakova N. S. Traditsionnoe staroobryadcheskoe zhilishche Pruto-Dnestrovskogo mezhdurech'ya i Levoberezhnogo Podnestrov'ya (XIX – nach. XXI v.)*. Avtoref. diss. ... dokt. istorii. Kishinev, 2012.

Зайковская Т. В. Исследования проблем лингвокультурологии и межкультурной коммуникации в Республике Молдова. In: Этносоциологические и этнопсихологические практики: методологические подходы и комментарии (учебно-методическое пособие для высшей школы). Кишинев-Комрат: Б.и., 2010, 101. / *Zajkovskaya T. V. Issledovaniya problem lingvokul'turologii i mezhkul'turnoj kommunikacii v Respublike Moldova*. In: *Etnosociologicheskie i etnopsihologicheskie praktiki: metodologicheskie podhody i kommentarii (uchebno-metodicheskoe posobie dlya vysshej shkoly)*. Kishinev-Komrat: B.i., 2010, 101.

Зеленчук В. С. Расселение и численность русского населения в Бессарабии XVIII – XIX вв. In: Проблемы географии Молдавии. Вып. 4. Кишинев: Штиинца, 1969, 115-127. / Zelenchuk V. S. Rasselenie i chislennost' russkogo naseleniya v Bessarabii XVIII – XIX vv. In: Problemy geografii Moldavii. Vyp. 4. Kishinev: Shtiintsa, 1969, 115-127.

Козьякова М. И. Этикет как феномен культуры. In: Культура культуры. [https:// cyberleninka.ru/article/n/etiket-kak-fenomen-kultury](https://cyberleninka.ru/article/n/etiket-kak-fenomen-kultury) (дата обращения 25.07.2018). / Koz'yakova M. I. Etiket kak fenomen kul'tury. In: Kul'tura kul'tury. [https:// cyberleninka.ru/article/n/etiket-kak-fenomen-kultury](https://cyberleninka.ru/article/n/etiket-kak-fenomen-kultury) (дата obrashcheniya 25.07.2018).

Пепелев В. Тайная милостыня. In: Древность вечная (сб. материалов о старообрядчестве. Молдовы). Сост. А. Коркина, П. Донцов. Кишинев, 2002, 82-93. / Pepelev V. Tajnaya milostynya. In: Drevnost' vechnozhivaya (sb. materialov o staroobryadchestve. Moldovy). Sost. A. Korkina, P. Doncov. Kishinev, 2002, 82-93.

Пригарин А. Актуальная историография старообрядчества в Республике Молдова. In: Revista de Et-

nologie şi Culturologie. Vol. XIX, 2016, 108-113. / Prigarin A. Aktual'naya istoriografiya staroobryadchestva v Respublike Moldova. In: Revista de Etnologie şi Culturologie. Vol. XIX, 2016, 108-113.

Придорожных С. Кунича. До востребования. Кишинев, 2007. / Pridorozhnov S. Kunicha. Do vostrebvaniya. Kishinev, 2007.

Смилянская Е. Б., Денисов Н. Г. Старообрядчество Бессарабии: книжность и певческая культура. М.: Индрик, 2007. / Smilyanskaya E. B., Denisov N. G. Staroobryadchestvo Bessarabii: knizhnost' i pevcheskaya kul'tura. M.: Indrik, 2007.

Чижикова Л. Н. Этнографические особенности русского населения Молдавии. In: Советская этнография, № 3, 1973, 28-43. / Chizhikova L. N. Etnograficheskie osobennosti russkogo naseleniya Moldavii. In: Sovetskaya etnografiya, № 3, 1973, 28-43.

Langa A., Şofransky Z. Mileştii Mari. O istorie rescri-să. Chişinău: Tipografia Centrală, 2010, 28-43.

Şofransky Z. Ştergarul tradiţional moldovenesc. Bucureşti-Chişinău: Vavila Edinf, 2002.

Приложение

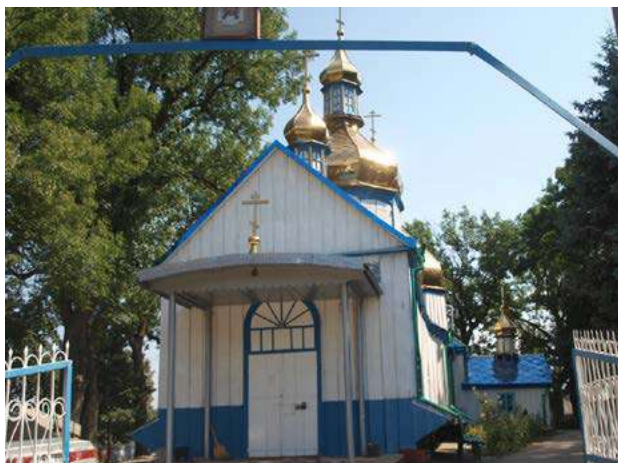


Фото 1. Церковь Св. Флора и Лавра в с. Кунича.
Фото автора



Фото 2. Хворостяной дом нач. XX в. в с. Кунича. Двор Бирюковой Веры Даниловны (1937 г. р.). Фото автора



Фото 3. Пустующий дом, отгороженный от улицы традиционным для Куничи каменным забором.
Фото автора



Фото 4. Дом Марфы Семеновны Михайловой (Кауновой) с. Кунича 1874 г. Фото автора



Фото 5. Традиционный молдавский дом с *приспой* и резными колоннами. Шолданештский р-н.
Фото Ю. Швец



Фото 6. Современный дом причта при храме Св. Флора и Лавра в с. Кунича (по фасаду: крыльцо, *ганки*, справа вход в подташек с окном). Фото автора



Фото 7. Традиционная деревянная *фортка* в с. Кунича. Фото автора



Фото 8. Современная калитка в с. Кунича с остроконечными пиками. Фото автора



Фото 9. Большой каменно-сводчатый погреб, устроенный под домом с. Кунича. Вход в погреб – башка. Фото автора



Фото 10. Войдя через башку – в погребницу (дверивход) – снова по ступеням – непосредственно – погреб. Фото автора



Фото 11. Традиционное оформление входа в дом в с. Кунича. Слева от входа жилая хата в два окна, справа – прибранная хата в два окна. Фото автора

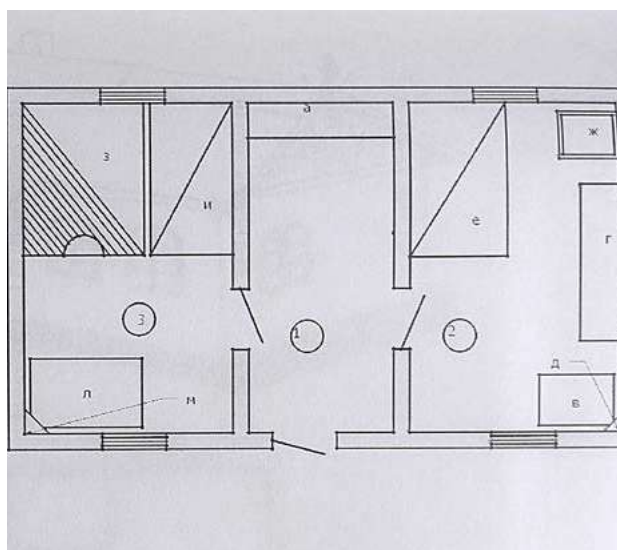


Фото 12. Трёхкамерное жилище старообрядцев. Слева от входа жилая хата на одно окно (1), справа – прибранная хата на одно окно (2). Между ними сенцы (1). Рис. Н. Душаковой.



Фото 13. Традиционное оформление колодца в с. Кунича. Фото автора



Фото 14. Традиционное устройство внутреннего пространства в с. Кунича. *Сенцы* и лестница на *горище*. Фото автора



Фото 15. Украшение дома. Резной орнамент подшивки кровельных подзоров и роспись углов дома в с. Кунича. Фото автора



Фото 16. Сундук-софка в интерьере дома с. Кунича. Фото автора



Фото 17. Домашний иконостас в с. Кунича.
Фото автора



Фото 18. Печь-грубка в с. Кунича. Фото автора

Irina Ijboldina (Chișinău, Republica Moldova).
Cercetător științific, Institutul Patrimoniului Cultural.

Ирина Ижболдина (Кишинев, Республика Молдова).
Научный сотрудник, Институт культурного наследия.

Irina Ijboldina (Chisinau, Republic of Moldova).
Researcher, Institute of Cultural Heritage.

E-mail: ijboldinairina@gmail.com

ORCID: 0000-0002-1136-0082